

Trabajo y masculinidad: el rol de proveedor en México

Por Mario Martínez-Salgado y Sabrina Ferraris

Objetivo

El propósito de este trabajo es determinar el momento en el que los hombres mexicanos se convierten en el principal sostén económico del hogar. Es de nuestro interés valorar cuánto ha variado este calendario en el tiempo y cuánto difiere entre los distintos estratos socioeconómicos, y si ciertas condiciones relacionadas con el proceso de transición a la vida adulta afectan la temporalidad de la asunción del rol de proveedor.

Contexto

Los profundos cambios experimentados en el país durante la segunda mitad del siglo pasado dejaron su impronta en la vida de los hombres mexicanos. El lapso de prosperidad seguido de los periodos de crisis y ajustes económicos, el reingreso de las mujeres la fuerza de trabajo, la evolución del mercado laboral y el incesante flujo migratorio hacia Estados Unidos, son algunos de los eventos que conforman el escenario en donde los hombres socializaron su juventud y transitaron a la vida adulta.

Varios de los cambios redundaron en la falta de seguridad en el trabajo y en el debilitamiento de la figura del hombre proveedor. La pérdida del empleo o el subempleo, y la consecuente aparición de nuevos patrones de autoridad bajo esquemas de aportación y distribución del ingreso, distintos de aquellos que descansaban primordialmente en el hombre, son elementos que contribuyen a cuestionar la identidad masculina, especialmente en los sectores urbanos populares.

Marco teórico

Desde los estudios de masculinidad, el rol de proveedor es visto como un sistema de valores que juzga la importancia de un hombre en función del estatus y de los beneficios económicos de su trabajo.

El cumplimiento del rol de proveedor está asociado a ser la autoridad en el hogar, al ejercicio del poder, pues el proveedor puede manejar y controlar el dinero obtenido, decidir el destino del mismo, al tiempo que su acumulación aumenta su prestigio. En contraparte, los hombres que no pueden cumplir a cabalidad con su papel de proveedor arriesgan su calidad de masculina.

En las últimas décadas la figura del hombre proveedor se ha ido debilitando producto del proceso que ha vivido la economía mundial. La pérdida del empleo o el subempleo son elementos que contribuyen a cuestionar la identidad masculina, especialmente en sectores urbanos populares.

También, que las mujeres también sean proveedoras económicas los confronta como hombres, pues ya no es suficiente proveer económicamente, hace falta que se comprometan, dediquen tiempo, compartan, se comuniquen y establezcan formas de relación distintas, con lo que se devela la jefatura de familia compartida y la femenina como opciones distintas a la tradicional

Métodos y variables

Métodos

Se calculan tablas de vida simples (actuariales) con casos truncados para determinar el calendario del evento. También se estima un modelo logístico de tiempo discreto para cuantificar el efecto las condiciones relacionadas con el proceso de transición a la vida adulta sobre la temporalidad de la asunción del rol de proveedor.

Variable dependiente

Con base en la pregunta sobre los periodos de al menos un año durante los cuales usted era el principal sostén económico del hogar (p4.9), determinamos la edad a la que por primera vez ego se convirtió en el principal sostén económico.

Variables independientes

Cohorte de nacimiento; Índice de orígenes sociales (tercilesios); Edad de entrada al mercado laboral; Edad de entrada en unión.

Resultados

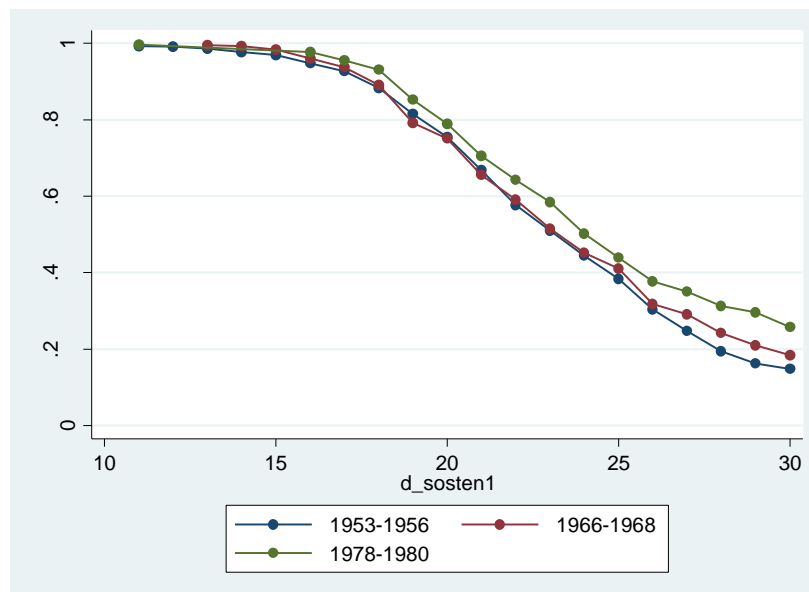
Descriptivos

De acuerdo con los datos de la EDER2011, del total de hombres entrevistados (1,387), 82.34% fueron antes de cumplir 31 años de edad al menos un año el principal sostén económico del hogar.

Esta proporción se muestra a continuación por cohorte y origen social:

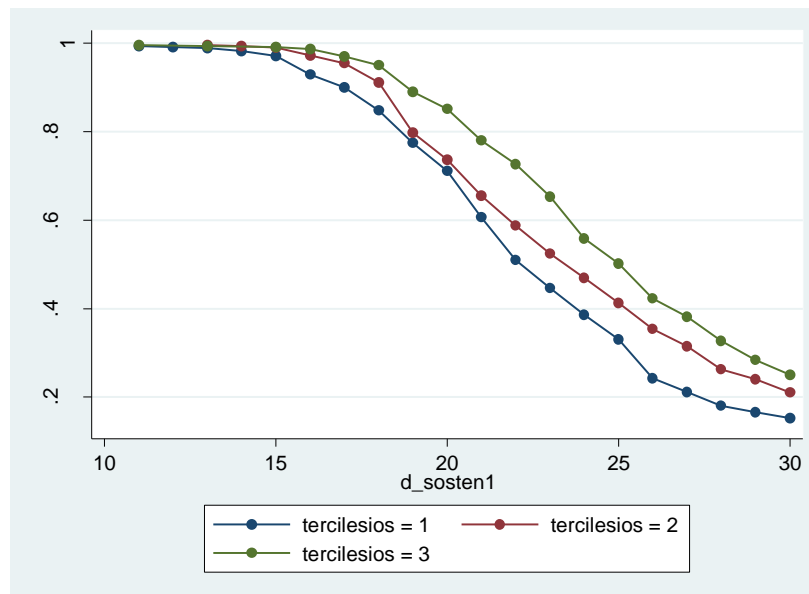
	Cohorte			Origen social		
	53-56	66-68	78-80	Bajo	Medio	Alto
Principal sostén económico a los 30 años o antes	87.4	84.3	76.4	85.7	82.3	78.0

Calendario por cohorte



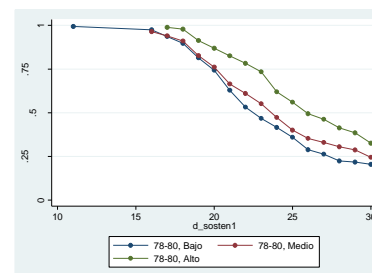
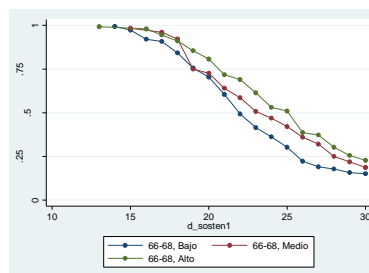
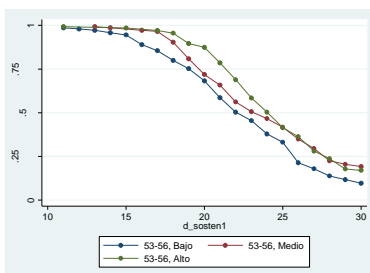
	Cohorte		
	53-56	66-68	78-80
1er cuartil	20.1	20.0	20.5
Mediana	23.2	23.2	24.1
3er cuartil	27.0	27.9	30.3
Rango intercuartil	6.9	7.8	9.9

Calendario por origen social



	Origen social		
	Bajo	Medio	Alto
1er cuartil	19.4	19.8	21.6
Mediana	22.2	23.4	25.0
3er cuartil	25.9	28.6	30.0
Rango intercuartil	6.5	8.8	8.4

Calendario por cohorte y origen social



	1953-1956			1966-1968			1978-1980		
	Bajo	Medio	Alto	Bajo	Medio	Alto	Bajo	Medio	Alto
1er cuartil	19.0	19.7	21.4	19.1	19.0	20.6	19.9	20.1	22.7
Mediana	22.1	23.2	24.0	21.9	23.2	25.1	22.5	23.7	25.9
3er cuartil	25.7	27.7	27.7	25.7	28.0	29.2	27.3	29.9	---
Rango intercuartil	6.7	8.0	6.3	6.5	9.0	8.6	7.4	9.8	---