

El conocimiento efectivo de la anticoncepción en Venezuela

Carlos Javier Echarri Cánovas

El Colegio de México

La ENDEVE 2010, incluida dentro del marco del Sistema Integrado de Encuestas a Hogares (SIEH), buscó recopilar información sobre la dinámica demográfica del país y, dentro de ese contexto, destacar aspectos orientados a la planificación social, además de medir:

- a) Composición del hogar y características de la población.
- b) Fecundidad, salud sexual y reproductiva.
- c) Mortalidad.
- d) Migración.
- e) Salud y morbilidad.
- f) Violencia conyugal hacia la mujer.

Si bien las otras fuentes del subsistema, particularmente las estadísticas vitales y censos de población, proporcionan información de las distintas dimensiones demográficas (fecundidad reciente, fecundidad acumulada, hijos sobrevivientes, entre otros) y sus diferenciales según características socioeconómicas de los padres, la encuesta presenta una información muy específica, no considerada en otras fuentes, tal como:

- Información de los niveles y patrones de fecundidad, desde una perspectiva longitudinal o por generación, a partir de la información aportada por la "Historia de Embarazos", "Historia Matrimonial" y la "Historia de Vida Sexual".
- Información sobre el conocimiento, actitud y uso de anticonceptivos.
- Información sobre factores psicológicos, culturales, sociales, económicos y demográficos que influyen en los niveles y patrones de la mortalidad, de la

migración y de la fecundidad, así como en la salud sexual y reproductiva de la población.

→ Asimismo, la información suministrada por la encuesta derivó de la operacionalización de categorías inscritas en un determinado marco conceptual, de manera de lograr una visión integrada de los distintos factores que influyen sobre la dinámica demográfica. La idea fue aplicar enfoques que profundizaran la interpretación del fenómeno; tal es el caso del enfoque de género, que aporta una visión de la fecundidad, no sólo desde el punto de vista de la mujer, sino también desde la perspectiva del comportamiento y las actitudes de la pareja.

1.1 Objetivos de la Encuesta

1.1.1 Objetivo General

Proveer información actualizada confiable y oportuna que permita determinar el comportamiento de factores sociales, económicos y demográficos en los niveles y patrones de Fecundidad, Mortalidad y Migración en Venezuela

El propósito inicial de la Encuesta era obtener información sobre los niveles y patrones de la fecundidad, mortalidad y migración en el ámbito nacional, por dominios de estudio y conocer cómo los factores económicos, culturales y sociales en general, influyen en la dinámica demográfica poblacional. De acuerdo con eso, se especificaron temas y variables fundamentales que orientaron la preparación de las distintas secciones del cuestionario, y que permitieron idear las tabulaciones respectivas. A tales efectos, combinando propuestas y documentos referidos en la bibliografía, se consideró la siguiente clasificación:

→ *Temas relativos a los niveles y patrones de la fecundidad*

Contemplan la medición del número y espaciamiento de nacimientos tenidos según estratos de la población. La información se obtiene principalmente en la secciones del cuestionario: historia de embarazos y nupcialidad y actividad sexual.

→ *Temas relativos a los factores de la fecundidad*

Distingue los siguientes grupos de variables: de naturaleza socioeconómica (trabajo y educación) y de movilización espacial. La especificación de esta última, concretada en la urbanización, se hace a partir de las características del lugar de residencia, actual y anterior, y la migración entre ellos, respecto al lugar de nacimiento. La información sobre estas variables está contenida en las secciones del cuestionario: Características generales de las mujeres en edad fértil, (edad, residencia, educación, tipo de empleo) nupcialidad y actividad sexual (educación y empleo del cónyuge o esposo). En relación con la hipótesis de partida sobre los efectos del desmejoramiento del nivel de vida en el comportamiento reproductivo, se plantea la inclusión de variables dirigidas a la clasificación de la mujer entrevistada según estratos socioeconómicos.

→ *Variables intermedias*

Son aquellas a través de las cuales, los factores socioeconómicos influyen en la fecundidad y comprenden: las que afectan el inicio a la actividad sexual; el riesgo a concebir, la gestación y el éxito del parto. Entre estas variables tenemos los periodos de separación, la edad al contraer matrimonio o realizar la primera unión sexual, el conocimiento y uso de anticonceptivos, la fecundidad y sus dificultades.

Los objetivos específicos considerados en este proyecto atienden a las dos últimas categorías de variables intermedias: las que afectan el riesgo a concebir y las que afectan la gestación y el éxito del parto. Se proponen en este documento variables relativas a factores que influyen en la actividad sexual, y concretamente, en la frecuencia de las relaciones sexuales.

Si bien es cierto que la frecuencia de relaciones sexuales es un factor de la concepción, es difícil aislar su efecto en el sentido de poder afirmar que las relaciones muy frecuentes favorezcan la concepción o que el mantenimiento de relaciones normales, en parejas no contraceptivas, signifique la seguridad de ser fecundada en la próxima ovulación (Pressat, 1967, pág. 235). A nuestro modo de ver, este factor debe ser considerado desde una perspectiva más amplia, en el

ámbito de las variables concernientes a la sexualidad, las relaciones sexuales, los hábitos sexuales y la comunicación entre la pareja.

→ *Variables psicosociales y culturales.*

Son aquéllas, acordes con la formas de participación y con la racionalidad reproductiva, relativas a comportamientos, valores, motivaciones, expectativas, etc. (Bolívar Chollet, 1984, pág. 129). Aquí tenemos variables como las actitudes hacia el tamaño y la limitación de la familia, el espaciamiento y el sexo de los hijos. Otros factores involucrados en lo psicosocial y/o cultural tienen que ver con la satisfacción de aspiraciones de figuración social y con la intención de disfrutar de viajes y otras comodidades, las cuales serían difíciles de incluir en esta encuesta.

La información sobre estas variables, aparte de la contenida en historias de embarazo y nupcialidad, se localiza en las secciones de anticoncepción y preferencias reproductivas.

1. Cuestionario de Mujeres en Edad Fértil: Dirigido a mujeres con edades comprendidas entre 15 y 49 años, previamente seleccionadas, con el cual se recabó toda la información referente a fecundidad, lactancia materna, nupcialidad, actividad sexual, enfermedades de transmisión sexual y violencia conyugal.

El cuestionario se estructuró en función de 12 secciones temáticas:

- **Sección I:** Características de las Mujeres en Edad Fértil
- **Sección II:** Fecundidad
- **Sección III:** Historia de Embarazos
- **Sección IV:** Preferencias Reproductivas
- **Sección V:** Anticoncepción
- **Sección VI:** Embarazo, Parto y Puerperio
- **Sección VII:** Lactancia Materna
- **Sección VIII:** Inmunización y Salud
- **Sección IX:** Nupcialidad y Actividad Sexual
- **Sección X:** VIH-Sida y otras Infecciones de Transmisión Sexual
- **Sección XI:** Cáncer Mamario y del Cuello Uterino
- **Sección XII:** Violencia conyugal hacia la Mujer

La unidad de investigación es el hogar, el cual contiene a las personas que se analizan.

Las unidades de análisis son: las personas, los hogares y las viviendas, de las cuales se busca la información requerida por el estudio.

La unidad de observación, es el informante, definido por la Encuesta Demográfica de Venezuela como cualquier miembro del hogar mayor de 15 años que se encuentre en la capacidad de suministrar información relativa a las personas que habitan en ese hogar.

El marco muestral utilizado para la ENDEVE está constituido por la Muestra Maestra 2001 del INE, construida a partir del registro de edificación (para zona urbana) y carpetas parroquial rural (para zona rural), información generada a raíz de la planificación en Venezuela del XIII Censo Nacional de Población y Vivienda 2001.

El tipo de muestreo utilizado para la selección de la muestra de la ENDEVE fue probabilístico, el cual exige que todos los elementos del universo estadístico tengan una probabilidad conocida y no nula de ser seleccionados.

La clase de muestreo fue estratificado trifásico. Los estratos de selección vienen dados por área urbana/rural dentro de cada entidad federal.

La primera fase está constituida por la selección de lotes del Censo 2001 para la Muestra Maestra 2001, seleccionados independientemente por área urbana/rural dentro de cada entidad federal.

En la segunda fase, se seleccionaron lotes del área urbana de la Muestra Maestra 2001 para la muestra de la ENDEVE, con probabilidad proporcional al número de viviendas de uso familiar ocupadas en los segmentos/sectores, registradas en el Censo 2001, empleando un mecanismo de selección sistemático, ordenando los lotes por municipio, parroquia, segmento y lote .

En la tercera fase, se seleccionan Mujeres en Edad Fértil (MEF) dentro del Hogar, de acuerdo a la fecha de nacimiento. Para garantizar la aleatoriedad se seleccionará la última MEF en cumplir años.

Inicialmente se estimó un tamaño de muestra cercano a los 40.000 hogares, que permitiese estimaciones a nivel de entidad, pero por restricciones económicas, debió reducirse. La segunda propuesta fue diseñada para 23.400 viviendas, repartidas en tres dominios de estudio pero el presupuesto previsto por el BID, tampoco resultó suficiente para abarcar tal cantidad de viviendas. Con los recursos que dispuso el Fondo de

Población de Naciones Unidas (UNFPA) sólo se alcanzó levantar una muestra aproximada de 10.440 viviendas

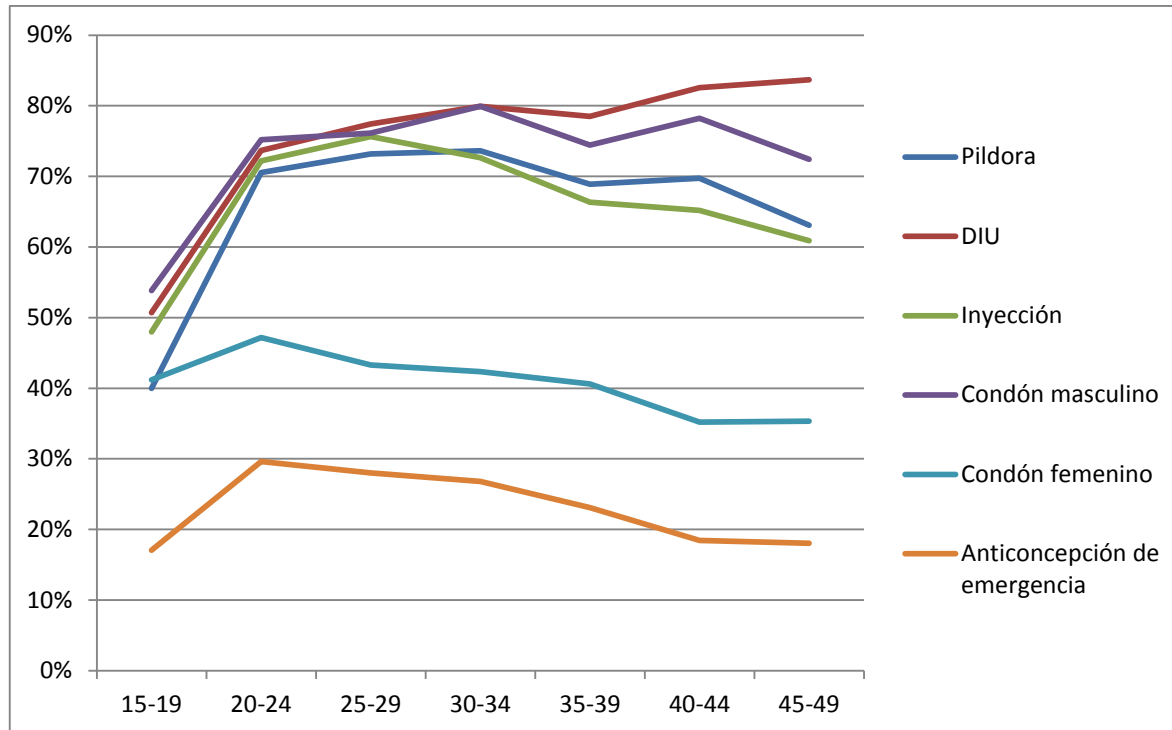
Es importante señalar que la disminución del tamaño de la muestra restringió las estimaciones a nivel de dominios o unidades administrativas pequeñas. La muestra ENDEVE es muy pequeña para dar resultados a nivel de entidad, razón por la cual los tabulados y los indicadores que se han calculado se presentarán únicamente en valores relativos.

En total, lograron levantarse 6337 hogares que reúnen 28471 personas y 3823 mujeres en edad fértil.

Conocimiento efectivo de la Anticoncepción

El conocimiento de métodos anticonceptivos es casi universal en Venezuela, con niveles de alrededor de 95% para la mayoría de los métodos, aunque con la excepción de la esterilización femenina que sólo es mencionada por cuatro de cada diez mujeres. Sin embargo, la ENDEVE incluye preguntas novedosas para acercarse al conocimiento efectivo de los métodos anticonceptivos. De esta manera, la Gráfica 1 muestra los porcentajes de mujeres en edad fértil que conocen el uso correcto de distintos métodos anticonceptivos, por grupos quinquenales de edad. El conocimiento de los métodos parece darse antes de los 20 años y está en alrededor de tres cuartas partes de las mujeres, aunque hay métodos menos conocidos, como el condón femenino, con un nivel de 41% y la anticoncepción de emergencia, que la saben usar menos de una de cada cuatro venezolanas y sólo 17% de las menores de 20 años.

Gráfica 1 Venezuela 2010: Porcentaje de mujeres en edad fértil que conocen el uso correcto de distintos métodos anticonceptivos, por grupos quinquenales de edad



Cuadro 1 Venezuela 2010: Porcentaje de mujeres en edad fértil que conocen el uso correcto de distintos anticonceptivos, según cuartiles de ingresos totales per cápita en el hogar

Cuartiles de ingresos totales per cápita	Píldora	DIU	Inyectables	Condón masculino	Condón femenino	Anticoncepción de emergencia
Total	65.1%	74.0%	65.8%	72.1%	41.3%	23.4%
Q1	60.8%	66.3%	58.9%	65.0%	34.1%	18.7%
Q2	65.4%	74.1%	65.1%	72.7%	40.2%	23.1%
Q3	65.0%	76.0%	68.1%	72.8%	42.6%	23.9%
Q4	69.1%	79.1%	70.9%	77.8%	48.3%	28.0%