

Diferencias en el desempeño escolar de menores provenientes de Estados Unidos

Temática(s)

- 7. Niños y jóvenes y
- 6. Migración internacional

Datos de autor

Rodrigo Aguilar Zepeda

rzepeda@colmex.mx

Síntesis

En un contexto actual marcado por un aumento significativo de la migración de retorno proveniente de los Estados Unidos a México, aunado a que el perfil sociodemográfico de las personas que retornar incluye un número importante de niños y jóvenes menores de 18 años, la presente ponencia tiene como objetivo mostrar las diferencias en el desempeño escolar de menores que 5 años antes del levantamiento censal del año 2010 vivían en Estados Unidos (menores nacidos en México y menores nacidos en Estados Unidos), así como profundizar en los factores (educativos, de hogar, económicos, de contexto) que tienen mayor impacto en dichas diferencias. Para lograr esto se hace uso de una aproximación cuantitativa del fenómeno y la aplicación de un modelo de regresión logística multinomial que permita establecer que factores tienen un mayor impacto en las diferencias de desempeño de los menores. La fuente de información utilizada es el Censo de Población y Vivienda 2010.

Resumen extenso

Diferencias en el desempeño escolar de menores provenientes de Estados Unidos

Introducción

En la actualidad, la migración de retorno de Estados Unidos a México cobró relevancia significativa, de esto dan cuenta Passel *et al*, al mencionar que “de 2005 a 2010, 1.4 millones de mexicanos y sus familias (incluyendo los niños nacidos en Estados Unidos) dejaron Estados Unidos para moverse a México, esto de acuerdo con los datos del censo mexicano del 2010” (2012:11). También con datos provenientes de la muestra censal del año 2010, Partida (2011) detecta un aumento considerable de las personas que 5 años atrás radicaban en los Estados Unidos, de casi 300,000 personas en el año 2000 a más de un millón de personas en el año 2010. Esto implica un aumento en el retorno de casi 700,000 individuos a lo largo de una década. Es en este contexto, marcado por un aumento significativo de la migración de retorno que incluye un número importante de menores de 18 años, que la presente ponencia se inscribe, planteando y contestando las siguientes preguntas ¿existen diferencias en el desempeño escolar de los menores retornados a México de acuerdo a su lugar de nacimiento? ¿Qué factores, asociados al desempeño escolar, tienen un mayor impacto en las diferencias de desempeño?

Objetivos

La presente ponencia tiene como objetivo mostrar las diferencias en el desempeño escolar de menores provenientes de Estados Unidos de acuerdo a su lugar de nacimiento, así como profundizar en los factores que tienen mayor impacto en dichas diferencias.

Los marcos analíticos de educación y migración son útiles para entender las diferencias escolares en un contexto específico de migración directa. Desde un marco analítico de educación se precisan los factores contextuales, sociales y económicos que influyen en el bienestar¹ de los niños y jóvenes. Por su parte, un marco de migración es útil para entender el proceso de retorno de los niños y jóvenes y cómo es que lo llevan cabo.

¹ Los resultados educativos, la asistencia escolar son elementos que forman parte del bienestar del menor.

Metodología (fuentes de datos y tipo de análisis)

En la presente ponencia se hace uso del Censo de Población y Vivienda 2010. En cuanto a la metodología usada, ésta es una aproximación cuantitativa al desempeño escolar de los menores de edad que 5 años antes del levantamiento censal del 2010 vivían en Estados Unidos. La aproximación cuantitativa consta de dos partes principales. La primera de ellas muestra los descriptivos del desempeño escolar de los menores que vivían en Estados Unidos en relación con una serie de variables que, de acuerdo con la literatura, se asocian al desempeño escolar. La segunda parte consta de un modelo de regresión logística multinomial con el cual se pretende profundizar en los elementos que impactan en mayor medida el desempeño escolar de los menores que vivían en Estados Unidos y ahora lo hacen en México.

Por desempeño escolar se entiende la combinación de dos variables, la asistencia escolar y el rezago escolar, ambas variables en el momento del levantamiento censal. De esta forma se construyen cuatro categorías. Asistencia sin rezago que sería un escenario “ideal”, la asistencia con rezago que se asocia a un escenario de “movilidad”, la no asistencia sin rezago que sería un escenario “bisagra” y la no asistencia con rezago que estaría relacionada con un escenario de “deserción”.

El desempeño escolar será visto a través de un indicador compuesto por las categorías antes mencionadas, éste será analizado para tres poblaciones: *no migrantes*, que fungirá como grupo control y muy cercano al promedio nacional; *retornados*, que son aquellos menores nacidos en México; e *inmigrantes*, que son aquellos menores nacidos en Estados Unidos.

El modelo de regresión logística multinomial tendrá como variable dependiente el desempeño escolar (4 categorías) y como variables independientes una serie de factores que se pueden ser agrupados en las siguientes temáticas: a. Demográficas; b. Contextuales; c. Hogar; d. Económicas; e. Escolares, y f. Migración.

Resultados preliminares

En el cuadro 1, así como en las gráficas 1, 2 y 3, se plasman las principales diferencias en el desempeño escolar de los menores provenientes de Estados Unidos (retornados e inmigrantes). Los menores que no tuvieron actividad migratoria en el período de referencia (2005-2010) son el grupo control, además ellos representan una aproximación muy cercana a lo que es el promedio nacional en cuanto al indicador de desempeño escolar. El primer resultado, que está en concordancia con otros estudios, es que a medida que la edad aumenta,

el escenario “ideal” (asistencia sin rezago) va disminuyendo. Este comportamiento se observa en las tres poblaciones. El segundo resultado a destacar es la comparación de la categoría de asistencia sin rezago para la población de retornados respecto de la población de inmigrantes. Las principales diferencias de asistencia sin rezago son a favor de los inmigrantes y comienzan a hacerse patentes a partir de los 12 años de edad hasta llegar a los 17 años. En el escenario de “deserción”, la no asistencia con rezago es más intensa para los menores en retornados de entre 16 y 17 años que para los menores inmigrantes de las mismas edades. Este es un punto fundamental ya que los menores retornados dejan la escuela en mayor porcentaje que los menores inmigrantes, por ello la importancia de indagar en los factores asociados a esa deserción escolar.

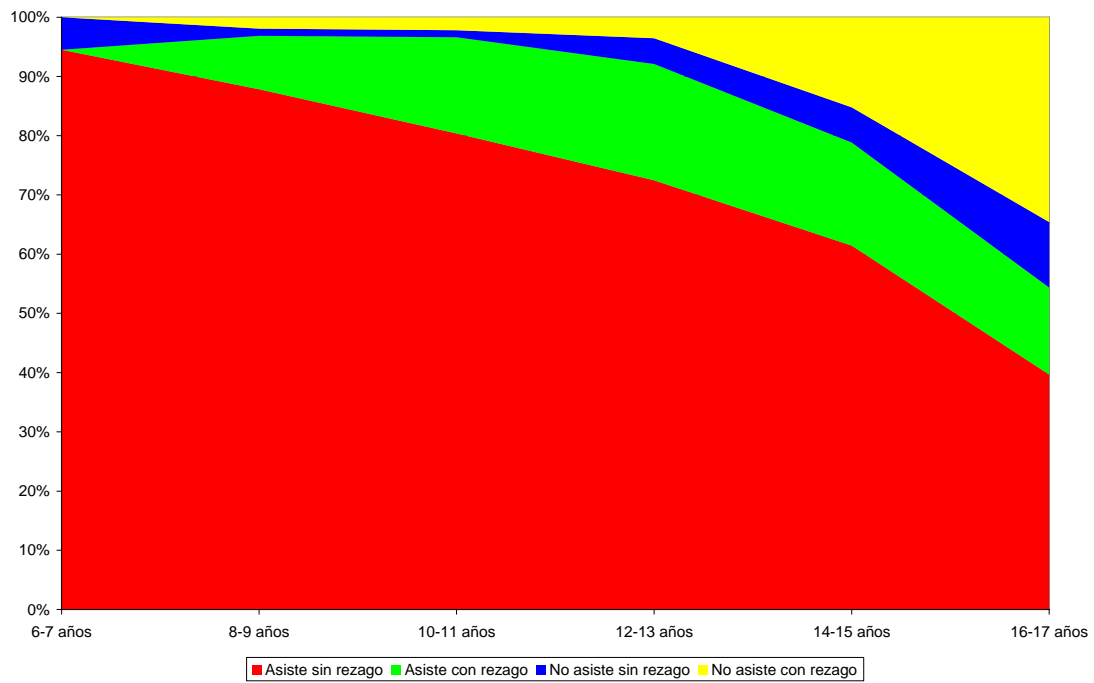
Los resultados preliminares muestran diferencias significativas en el desempeño escolar de los menores provenientes de Estados Unidos de acuerdo a su lugar de nacimiento. Por ellos es importante profundizar en los factores que causan estas diferencias.

Cuadro 1. Desempeño escolar por población menor no migrantes, retornada e inmigrante según edad desplegada, México, 2010.

	Asiste sin rezago	Asiste con rezago	No asiste sin rezago	No asiste con rezago	Total
No migrantes					
6-7 años	94.5	0.0	5.5	0.0	490,308
8-9 años	87.8	9.1	1.2	1.9	514,051
10-11 años	80.4	16.2	1.2	2.2	513,630
12-13 años	72.5	19.6	4.4	3.5	502,871
14-15 años	61.5	17.4	6.0	15.2	521,632
16-17 años	39.7	14.7	11.0	34.6	499,604
Retornados					
6-7 años	95.5	0.0	4.5	0.0	820
8-9 años	86.4	9.3	3.3	1.1	1,044
10-11 años	82.2	13.7	3.0	1.1	1,245
12-13 años	75.1	17.1	6.4	1.4	1,237
14-15 años	63.2	15.0	13.1	8.7	1,330
16-17 años	35.8	12.6	20.5	31.1	1,190
Inmigrantes					
6-7 años	95.1	0.0	4.9	0.0	4,270
8-9 años	87.8	7.8	3.4	1.0	2,770
10-11 años	82.3	13.5	3.3	0.9	1,657
12-13 años	78.1	14.7	5.8	1.4	1,073
14-15 años	67.8	11.2	13.2	7.9	798
16-17 años	40.9	12.7	21.4	25.0	528

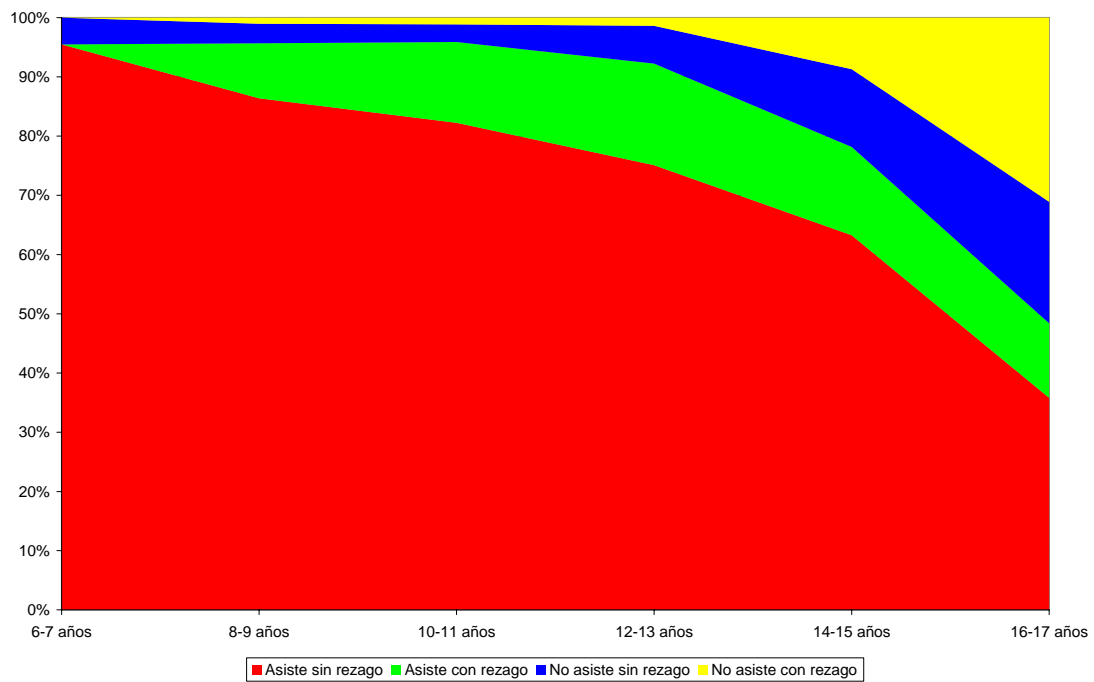
Fuente: Elaboración propia con base en la muestra del Censo de Población y Vivienda 2010, INEGI.

Gráfica 1. Desempeño escolar de la población menor no migrante por edad, México, 2010



Fuente: Elaboración propia con base en la muestra del Censo de Población y Vivienda 2010, INEGI.

Gráfica 2. Desempeño escolar de la población menor retornada por edad, México, 2010



Fuente: Elaboración propia con base en la muestra del Censo de Población y Vivienda 2010, INEGI.

Gráfica 3. Desempeño escolar de la población menor inmigrante por edad, México, 2010



Fuente: Elaboración propia con base en la muestra del Censo de Población y Vivienda 2010, INEGI.

Bibliografía

Instituto Nacional de Estadística y Geografía (2010). *Censo de Población y Vivienda 2010*, México, INEGI.

Partida, V. (2011). "International Migration in Mexico: A Flows Approach". Ponencia presentada en Population Association of America 2011, Annual Meeting.

Passel, J., Cohn, D. & Gonzalez-Barrera, A. (2012). *Net Migration from Mexico Falls to Zero-and Perhaps Less*, Washington, D.C., Pew Hispanic Center.